



NÁRODNÍ  
PAMÁTKOVÝ  
ÚSTAV

ÚZEMNÍ ODBORNÉ  
PRACOVISTĚ  
V JOSEFOVĚ

Váš dopis čj. / ze dne VÝST-7186/2019-JS-5/3.12.2019  
Naše čj.: NPÚ-362/96128/2019  
Vyřizuje: Mgr. Zezula  
Spisový znak: 820.1.

Josefov 18.12.2019

Městský úřad Jaroměř  
Odbor výstavby  
Jiří Svatoš  
nám. ČSA 16  
551 33 Jaroměř  
ID DS: sbwbzd5

**„Zemědělské učiliště“, restř. č. 15720/6-4666, ul. Studničkova, č.p.260, Jaroměř, okres Náchod, p.č. 1483/1, k.ú. Jaroměř.**

**Písemné vyjádření odborné organizace státní památkové péče k žádosti podle § 14 odst. 6 zákona č. 20/1987 Sb., o státní památkové péči, ve znění pozdějších předpisů.**

**Předmět žádosti:**

- *Spočívající v provedení kompletní výměny oken na budově čp. 260 v rozsahu podle přiložené projektové dokumentace označené „Výměna oken na budově SŠŘ Jaroměř, Studničkova 260, Jaroměř“ a zpracované panem Ing. Miroslavem Kalibou, stavební projektová kancelář - DESIGN SERVIS, Jungmannovo náměstí 769/7, Nové Město, Praha 1, IČ 12388831, (ČKAIT - 0001649), v říjnu 2019.*
- *Na uličních průčelích budovy čp. 260 budou dvojíta dovnitř otvíravá okna, na dvorních průčelích a ve schodišťovém křídle pak okna jednoduchá. Všechna nová okna budou s izolačním dvojsklem, z venkovní strany natřená hnědou barvou a jejich vnitřní plochy budou natřeny lomenou bílou barvou. Bližší popis stavebního záměru je uveden ve zmíněné projektové dokumentaci.*
- *Výše uvedená projektová dokumentace byla žadatelem samostatně doručena NPÚ-ÚOP v Josefově dne 11.11.2019.*

Dne 27. 11. 2019 Národní památkový ústav, územní odborné pracoviště v Josefově (dále jen „NPÚ, ÚOP v Josefově“) obdržel žádost Městského úřadu Jaroměř, Odboru výstavby o písemné vyjádření ve výše uvedené věci.

O závazné stanovisko v této věci požádala příspěvková organizace Střední škola řemeslná, Jaroměř, Studničkova 260, IČ 00087815, se sídlem Studničkova 260, Pražské Předměstí, Jaroměř,

**Přílohy žádosti:**

- Projektová dokumentace ve stupni DSP (PP) pod názvem „Výměna oken na budově SŠŘ Jaroměř, Studničkova 260, Jaroměř“ a zpracované panem Ing. Miroslavem Kalibou, stavební projektová kancelář - DESIGN SERVIS, Jungmannovo náměstí 769/7, Nové Město, Praha 1, IČ 12388831, (ČKAIT - 0001649), v říjnu 2019.

**Popis zamýšlených prací:**

Navržené práce spočívají v obnově, opravě, repasi a výměně všech okenních výplní řemeslné školy 138 ks oken vyjma okenních výplní štítu nad korunní římsou, které již byly nahrazeny v rámci rekonstrukce krytiny. Všechna okna kromě 9ks špaletových oken na severní fasádě budou nahrazena za nová dřevěná okna z masivu, která budou věrnou kopií původních jednoduchých a špaletových oken. Všechny prvky nových oken budou zopakovány v souladu se stávajícím provedením. Bude zachováno členění, konstrukce oken, subtilnost profilů, zdobná profilace v interiéru i exteriéru, způsob provedení parapetů, podoba kování, barevnost oken, způsob otvírání dolních křídel, charakter kování a další související prvky utvářející vzhled okenních výplní. Oproti původním výplním dojde pouze k drobným změnám, pro zlepšení tepelně izolačních vlastností nových oken a jejich snadnější údržbě. Do vnějších křídel budou vložena tenká izolační skla, aniž by došlo k pohledové změně subtilnosti profilů. Příčky budou provedené ve shodě se stávajícími jako lepené z obou stran izolačního skla, sklo bude opatřeno distančním rámečkem v barvě rámu oken. Zasklení tmelem bude imitováno sražením hran. Podstatnou změnou je také způsob otvírání nadsvětlíku, který nebude výklopný dle stávajícího provedení ale bude upraven jako dvoukřídlový dovnitř otvíravý. Tato změna však nebude vizuálně patrná, vzhledem se stávajícímu členění rámu se sloupkem, ze kterého bude vytvořena nově klapačka. Návrh kování odpovídá vzhledově, materiálově a kvalitativně stávajícímu. Devět oken na severní fasádě 1NP (v dobrém technickém stavu) bude zachováno a vzorově repasováno s důrazem na zachování maxima původních prvků, alternativně budou použity prvky z odstraňovaných oken. U těchto oken dojde k pouze k přesklení a změně způsobu otvírání nadsvětlíku. Pečlivou repasi projdou rovněž hlavní vstupních dveře s nadsvětlíkem. Dvě novodobé dveřní výplně ve dvorním traktu budou nahrazeny za nové dřevěná kontextuální. Před výrobou nových oken bude vyhotoveno vzorkové okno, které bude odsouhlaseno orgány památkové péče. Předložená dokumentace je zpracována v souladu s požadavky památkové péče v požadovaném rozsahu a míře podrobností a zohledňuje závěry z předchozích jednání. Nově provedená okna budou adekvátní náhradou stávajících oken, nedojde k žádné vizuální změně kulturní památky. Bude zachován vzorek originálních výplní. Navržené práce, postupy a materiály jsou v souladu s principy památkové péče a nebudou mít negativní dopad na architektonické a kulturněhistorické hodnoty kulturní památky.

*Urbanistické a architektonické řešení: Z hlediska architektonického řešení při výměně oken nedojde k žádné výrazné změně. Počet a poloha oken bude zachována, nová okna se nebudují. Nově se budou řešit pouze dveře ve dvorní části objektu. Výměna poškozených historických oken za nová při zachování profilů rámu, křídel, sloupků a poutců bude nepoznatelná. Výměna oken za nová bude významný architektonický a urbanistický počín a po dořešení rekonstrukce fasády bude škola navrátna původní důstojnost v této historické části města. V severní stěně, v 1. NP bude zachováno 9 oken původních oken. Okna budou kompletně opravena, repasována truhlářsky a zámečnický, budou nově přesklena. Oprava těchto oken bude připomínkou původního řemesla a pro porovnání původních historických oken s nově měněnými okny. Nová uliční okna budou řešena jako přesné repliky stávajících historických špaletových oken dovnitř otvíravých. Nově bude provedena profilace oken tak, aby nárůst profilů byl v pohledové části profilu do 5%, nebude provedeno venkovní tmelení skel, skla budou fixována z vnitřní strany lištováním. Venkovní křídlo bude zaskleno izolačním dvojsklem, vnitřní křídlo bude zaskleno jednoduchým sklem. Okna ve spodní i horní části budou do boku otvíravá. U určených oken bude zajištěna blokáce křídla pro zajištění průběžného větrání v pootevřené poloze. Nově budou osazeny parapety oken. Nová okna do dvora, na schodišti a na WC budou řešena jako tvarové repliky stávajících historických oken jen jednoduše zasklených. Nově bude provedena profilace oken tak, aby nárůst profilů byl v pohledové části profilu do 5%, nebude provedeno venkovní tmelení skel, skla budou fixována z vnitřní strany lištováním. Křídla oken budou zasklena izolačním dvojsklem. Okna ve spodní i horní části budou do boku otvíravá. Nově budou osazeny parapety oken. Nátěr oken bude řešen ve dvou barvách, venkovní rámy a křídla budou v hnědém odstínu, jaká byla nalezena na původních vzorcích – RAL 8017 čokoládově hnědá, vnitřní plochy venkovních křídel, špaletové ostění vnitřní rámy a křídla a*

parapety budou provedeny v odstínu lomené bílé RAL 9001 - krémová bílá. Kování oken, panty a kliky budou replikami původního kování, panty v dostatečném množství mohou být šroubované, budou doplněny historizujícími násuvnými krytkami. Vstupní dveře do školy budou truhlářsky a zámečnický opraveny, opáleny, přebroušeny, chybějící nebo poškozené prvky nahrazeny. Opraveno bude i kování a klika, doplněny budou všechny ozdoby, nýty, .... Dveře budou nově napuštěny fermezí a opatřeny podkladními a novými krycími nátěry RAL 8017 čokoládově hnědá, jak bude na oknech. Ve dvorní části budou stávající provozní, novodobé vyměněné dveře nahrazeny za nové dveře s historizujícími profily a výplněmi, aby odpovídaly zdobné profilaci fasády, oken, vchodových a vnitřních dveří. Nové dveře budou osazeny historickým kováním, štítkem a klikou. Všechny nové prvky oken – profilace, členění oken, kování, barevnost musí být před výrobou předloženy zástupcům NPÚ k odsouhlasení. Je požadována výroba a osazení jednoho kompletně vystrojeného okna a porovnání jeho vzhled, způsob osazení, detaily kování, barevnosti a řešení stavebních návazností se stávajícími okny.

Základní technický popis stavební úpravy při výměně oken: Zásady rekonstrukce a výměny oken spočívají v požadavku, že ve významné školní instituci – Střední školy řemeslné v Jaroměři, která je památkově chráněná – mají být zachovány v maximální míře tradice a kvalitu původních řemeslných praktik při opracování dřeva a osazení kování, tak jak bylo obvyklé v minulosti, kdy řemeslo bylo uctívanou hodnotou. Je naprosto nežádoucí a z pohledu ochrany tradičních řemesel v historických, památkově chráněných objektech, aby pro výměnu oken byla základním kritériem jen jednoduchá kalkulace nejnižší ceny, kdy cena je základní prioritou při výběru před kvalitní výrobou a tradičními postupy při zpracování dřeva, výrobě, povrchových úpravách a kování oken. Tyto elementární požadavky by měly být základními požadavky a podmínkami pro výběr dodavatele, který bude zajišťovat výměnu oken na takto významném objektu v Královohradeckém kraji jako je „Střední Škola Řemeslná v Jaroměři, která má již minimálně 110 let tradici ve výchově řemeslného dorostu v kraji.

Bourání, demontáže oken: Všechna okna kromě 9ti oken v 1. NP v severní stěně budou opatrně vybourána, vybourány budou i dvoje dveře do dvora. Při bourání oken nesmí být porušeno zděné klenbové nadpraží oken, minimálně poškození bočního ostění, při bourání oken budou radiátory zakryty. Je požadováno minimální porušení venkovního šambránového ostění. Venkovní fasáda se v této fázi úpravy školy - výměna oken - nebude provádět. Venkovní parapety se nebudou vybourávat, budou doplněny překryvným Z plechem. Při vyjímání oken bude provedena ochrana těchto plechu a jejich osazení do zdiva. Nebudou odstraňovány venkovní mříže. Z vybourávaných okenních křídel budou opatrně demontovány kliky, klapačky a mechanismus s konickým trnem zavírání. Budou vyřezány rámové a křídlové profily v okolí pantů, dělicí vodorovné příčle a celá vodorovný paždík a po očištění budou archivováno původní frézování a členění dřevěných prvků okna - bude uchováno ve vzorkové vitrině školy. Opatrně bude sejmuto mosazné kování včetně zavíracího mechanismu, pro potřeby zpětného použití a to buď u repasovaných oken nebo i u nově vyrobených oken. Nadbytečné kování bude předáno do úschovy řemeslné školy.

Okna opravovaná, neměněná, repasovaná – 9 ks - severní fasáda: V severní stěně, v 1. NP nebude 9 oken měněno – požadavek NPÚ. Toto je požadováno odbornou památkovou organizací – Národním památkovým úřadem z důvodu zachování původního řemeslného výrobku s historickým zpracováním truhlářských a zámečnických prvků - okna pro porovnání s novými replikami. Zachovávaná okna budou kompletně odborně restaurována v souladu s řemeslnými zpracováním zásadami výroby původních oken. Horní sklopná křídla budou nahrazena novými, do boku otevíravými křídly. U těchto nových křídel bude provedena profilace shodně jako u sklopných, budou použity zasekávané panty z vybourávaných oken, kliky kování a rozpěrné tyče budou provedeny jako 100 % repliky.

Okna budou opálena teplovzdušnými pistolemi na dřevo, truhlářsky vyspravena, poškozené části oken vyměněny hrubé poškození vytmeleno tmelý původního složení / fermezová a terpetýnová báze. Chybějící zdobné prvky klapaček, profilovaných sloupků, parapetů, budou použity z vybourávaných oken, případně nahrazeny přesnými profilovanými kopiemi profilů. Bude opraveno

kování oken v původním řešení, opraveny a ztuženy budou rohovníky, panty. Chybějící, poškozené a nefunkční prvky kování / kličky panty, zarážky, .... / budou doplněny z ostatních vybouraných oken. Okna budou nově přesklena jednoduchým zasklením. Zasklení bude provedeno novými skly a kvalitním sklenářským tmelem / kytem / dle původních receptur. Dřevěné části oken budou opálena nahrubo, přebroušena, dále budou dřevěné konstrukce oken napuštěny teplou fermeží. Okna (rámy a křídla) budou přebroušena, natřena olejovou základovou barvou, po zaschnutí opět přebroušena opatřena druhou vrstvou podkladního olejového nátěru a znovu přebroušena. Vrchní nátěry budou provedeny na vybroušené podkladní olejové nátěry ve skladbě 2 x vrchní syntetický nátěr. Okna budou natírána štětcem. Okna budou natírána ve dvou barvách: venkovní – hněd' čokoládová RAL 8017, vnitřní – lomená bílá RAL 9001

Nová okna uliční i dvorní: K výrobě oken nesmí být použity eurohranoly. Výměna oken spočívá v kompletní výměně, oken poškozených zanedbanou údržbou a dlouhodobým působením vlhkosti na nechráněné dřevo. Nová okna budou řešena jako přesná tvarová a profilová replika stávajících historických oken, zejména co do konstrukce, členění skel a otvírání. Okna jsou dělena vodorovným poutcem cca ve 2/3 výšky. Spodní i horní křídla budou do boku otvíravá. Na základě konzultace s NPÚ je přípustná změna otvírání nadsvětlíku /původně sklopný s dálkovým ovládáním, dnes odmontovaným, nefunkčním / na otvírání křídly do boku při zachování tvarování masivní zdobné klapačky, jak je dnes u spodního okna. Poměry okna - umístění vodorovných poutců, středních příček ve sklech, tloušťky klapačky a profilace všech prvků / rámu, křídel, poutců, klapačky/ musí být zachováno. Při výběrovém řízení musí být předložen vzorek profilů rámu a křídla, vodorovné příčky, spodního rámu a dělicích profilů ve středu spodního okna. Doporučuje se předložit fyzický vzorek profilu, alternativně přesný, v měřítku provedený výkres s dobrozdáním o existenci profilových fréz. Z důvodu významnosti objektu a požadovaných parametrů profilů bude před výrobou osazeno jedno celé vzorové okno včetně obou parapetů, zazdění a zališťování. Ústupkem z historického charakteru oken je osazení izolačního dvojskla ve venkovním křídle špaletových oken a oknech do dvora. Zasklívání křídel oken lištováním z vnitřní strany oken. Lišty profilované jak je vnitřní profilace křídel oken dnes. Zasklívání spodních velkých okenních křídel jedním sklem, dvojsklem s nalepenými profilovanými lištami z obou stran skel, u dvojskla s vloženým distančním rámečkem. Nárůst pohledové plochy profilu je přípustný do 5 %, spodní profil s drážkou pro parapety – do 15%. Předozadní tloušťka rámu a křídla okna a profilace u parapetního prvku venkovního rámu oken může být upravena dle návazností na kotvení plechování do parapetní drážky okna \*/. Hloubkový nárůst profilu z hlediska únosnosti profilu a užití a osazení kování max. do 15 %. Okenní okapnice všech venkovních křídel budou dřevěné, před poutcem šikmě seříznuté. Vnitřní plochy dřevěné špalety směrem ke zdivu, hlavně ve spodní části, budou dotepleny vloženou, přilepenou izolací z XPS. Okna budou osazena do zalomeného zděného ostění, proti lici fasády odsazeno cca o 15 cm. Vzhledem k velkým rozměrům oken bude špaleta, rám do zdiva fixována turbošrouby se zavíčováním, proti hrubému zdivu bude rám, špaleta dále dopěněny nízkoexpanzní nosnou okenní pěnou. Definitivní úprava poškozených ostění bude řešena s kompletní rekonstrukcí fasády včetně nového oplechování, cca za 3 – 5 let.

Uliční okna budou špaletová, spodní i horní křídla špaletových oken budou do boku otvíravá bez sklápění. U vybraných oken v učebnách bude zajištěna blokáce křídel v pootevřené poloze z důvodu větrání / požadavek HS /. Nová špaletová okna budou dodána s izolačním dvojsklem ve venkovním křídle, dvojsklo bude dodáno na celou výšku spodního křídla okna s nalepenou příčlím a vnitřním rámečkem. Vnitřní křídlo bude zaskleno jednoduchým zasklením opět s nalepeným rámečkem. Nad vchodem je situováno obloukové tříkřídle okno s nadsvětlíkem. I toto okno bude provedeno jako okno špaletové. Dle polohy oken v učebnách bude provedena úprava zasklení – volba skel a folií, viz dále.

Všechna dvorní okna budou jednoduchá s izolačním dvojsklem. Spodní i horní okna budou do boku otvíravá. Dvojsklo v jednoduchých dvorních oknech bude dodáno na celou výšku spodního křídla okna. Dělicí vodorovné příčky budou nalepené, u dvojskla s vloženým distančním rámečkem. V prostoru schodiště jsou tři oblouková okna, budou jednoduše zasklená.



Zasklení: Špaletová okna do ulice budou na vnějším křídle zasklena izolačním dvojsklem, vnitřní sklo bude jednoduché. Jednoduchá okna do dvora budou zasklena izolačním dvojsklem. Tloušťka izolačního dvojskla 4-10-4, alt. 4-8-4 dle konstrukce a hloubky křídla okna. Distanční rámeček skla bude kovový, hnědé barvy RAL 8017. Zasklení do křídla okna bude provedeno zalepením silikonem a lepenými profilovanými lištami z vnitřní strany oken, vzorek tvarované lišty bude předložen k odsouhlasení před výrobou oken. Vodorovná příčle u spodních oken budou z venkovní i vnitřní strany nalepené, platí jak pro dvojskla, tak i pro jednoduché zasklení vnitřních křídel špaletových oken. V izolačním dvojskle bude pod příčlí, uvnitř dvojskla distanční rámeček hnědé barvy. Pohledová plocha profilované vodorovné příčle musí být shodně tvarovaná jak je dnes a to jak z venkovní tak z vnitřní strany ( \*/ před výrobou bude předložen vzorek ). Izolační dvojskla u vybraných oken osazovaných na jih a východ budou opatřena sklem s napařeno odrazivou vrstvou bránící pronikání infračerveného záření – Stopsol - letní přehřívání. Napařená odrazivá vrstva bude ve vnitřním prostoru dvojskel. Parametr dodaných skel musí být lepším než Ug menší než 1,0. U vybraných oken v učebnách v přízemí – 1. NP bude na skla pod příčlí spodních oken nalepena zneprůhledňující písková folie / lepeno na vnitřních plochách skel – dvojskla, nebo jednoskla /.

Vnitřní parapety, začistění oken: Okna budou dodána včetně vnitřních dřevěných parapetů. Materiál - spárovka s profilovaným náklížkem s okapničkou, jak je dnes. Parapety budou natírané shodně jako okna – kompletní dodávka. Parapety špaletových oken jsou převážně zapuštěny do boků ostění. Parapety oken do dvora, v chodbě, jsou a budou vysunuté ze zdiva cca o 6 -10 cm je požadováno vyjmutí těchto historických parapetů k jejich opravě, repasu, přebroušení a zpětnému osazení / zachování tradičního prvku ve veřejném prostoru školy. poškozené parapety budou obnoveny podle původních vzorů, masivní spárovka s náklížkem s okapničkou u těchto parapetů včetně rohů a boků, jak je dnes. Některé parapety oken budou řešeny keramickými dlaždicemi -WC, úklid, vlhké provozy. Parapety na mezipodestách schodiště budou kamenné. Stávající kamenné parapety budou opatrně vyjmuty a po montáži oken zpětně osazeny. Při poškození kamene bude osazen nový kamenný parapet, černý jemnozrnný mramor, syenit. Poškozená vnitřní ostění oken bude po osazení oken zednický vyspravena vnitřní dvouvrstvou vápennou omítkou / jádro + vápenný štuk /. Zásadně je na opravu ostění nepřípustné používat chemické lepidlo a perlinku. Začistění vnitřního ostění zdiva k oknu, bude provedeno profilovanou omítkovou lištou jak je dnes ( nutno předložit vzorek ) \*/.

Venkovní parapety: Demontáž a zpětná montáž oken bude prováděna z interiéru budovy. Protože při výměně oken nedochází k rekonstrukci fasády, nebude v této etapě stavebních úprav měněno ani venkovní oplechování oken, aby se nepoškodilo spodní zdobné omítané ostění oken – okenní šambrány do kterých je plechování zapuštěno Při vyjímání oken bude nejdříve opatrně odtrženo plechování od spodního profilu rámu oken. Plocha pod plechovým parapetem bude očištěna od nesoudržných kusů zdiva a domaltována, bude provedeno zpevnění podkladu. \*/ Po osazení okenních rámu bude do parapetní drážky přikotven, přišroubován profilovaný Z plech, který překryje spáru mezi novým oknem a původním plechováním. Původní parapet bude zakrácen na potřebnou délku tak, aby do spáry okna nezatékalo. Fixace nového a původní plechu bude provedena trhacími nýty k původnímu oplechování, zdivo bude podtmeleno proti zatékání, zavzlínání vody. \*/ Netěsnosti ke zdivu budou domaltovány a dotěsněny kvalitním stavebním, střešním tmelem. \*/ Definitivní parapety oken / pravděpodobně měděné / budou osazeny při rekonstrukci zdobné fasády v letech 2022 - 2024.

Nátěry oken budou: venkovní plochy rámu, klapačky, poutce a křídla (venkovní pohled ) RAL 8017 (hněd' čokoládová) vnitřní plochy rámu a křídel, špalety, parapety RAL 9001 (krémová bílá) Rozhraní hnědá - bílá bude ve vnitřním koutě rámu okna a pod zasklením křídla okna. Natřena bude i vnitřní plocha špalety situovaná ke zdivu – ochrana dřeva před vnikem vlhkosti. Rámečky izolačních dvojskel budou hnědé.

Kování: Je požadováno maximální zachování původního kování a to jak viditelných prvků tak i zavíracích mechanismů – rozvorové kování se skrytými rozvorovými tyčemi. Z vybourávaných oken budu vyjmuty panty z oken a rámu, panty budou použity na nové repliky horních otvíracích křídel

9ti repasovaných oken. Podmínkou přípravy znovupoužití okenního kování je: opatrné sejmutí kliček a štítků a veškerého původního rozvorového kování, odborné vycídění mosazných prvků kování, vyjmutí rozvorových tyčí a rozvorového mechanismu s konickým kuželem. Vyjmuté prvky kování budou odborně očištěny; mosazné prvky vycíděny, ocelové prvky budou očištěny od rzi a přeleštěny. Chybějící kování bude nově vyrobeno pasířem jako věrná kopie z masivního materiálu – použití plechových výlisků je nepřípustné. Chybějící nebo velmi poškozené rozvorové tyče, mechanismy a konické kužele a zavírací mechanismy nových okenních křídel 9ti repasovaných oken budou vyrobeny jako dokonalé repliky.

Nová okna (špaletová i jednoduchá): Pro výběr kování budou sloužit vzorky kování stávajících oken – tvar, profilace \*/ Kování bude mosazné, kličky masivní odlitek, krytky masivní plech tvarovaný jako u původních oken. Součástí dodávaného kování oken budou stavěče oken – zarážky a profilované nárazníky na středovém sloupku. Materiál: Kličky, západky, blokace křídel - matná zestařená mosaz, nelakovaná \*/. Štítky kování budou odpovídat velikosti stávajících štítků. Panty šroubované s krytkou / alt. zasekávané, ocelové, natírané / krytka v odstínu křídla – RAL 9001. Kování nesmí být šroubováno šroubem s křížovou drážkou. Použitelné jsou pouze mosazné šrouby s jednoduchou drážkou, hlava čokková nebo zapuštěná. Před výrobou bude předložen vzorek kování, povrchová úprava

Repasovaná okna: U repasovaných oken budou horní okna nadsvětlíků, dnes sklopná nahrazena okny křídlovými a to jak ve venkovním, tak i ve vnitřním křídle. Pro křídlová okna bude nutné zajistit výrobu nové kování rozvorových tyčí jako přesné kopie původního kování. U repasovaných oken / 9 ks / bude kování repasováno, chybějící doplněno replikami. Kování bude očištěno od nánosu barev a přeleštěno – sjednocení vzhledu – matná mosaz. Chybějící kování bude nahrazeno z vybouraných oken, bude provedeno tradiční osazení jak bylo u původních oken. Budou-li nalezeny rozdílné prvky kování / kličky, stavěče, štítky, ... / budou na okna osazeny všechny typy a tvary kování a štítků - zachování původních řemeslných prvků kování oken / Budou doplněny chybějící zarážky a stavěče okenních křídel.

Osazení nových oken bude obdobné jako je dnes. Kvalita nového výrobku, jeho funkčnost, materiálové a barevné zpracování, řešení přesných replik profilací a detailů návazností včetně osazení a začištění okna ve zdivu bude vybraným výrobcem předvedena na jednom vzorovém okně / podmínka NPÚ Josefov /. Po schválení tohoto vzorového okna, případně po doplnění požadovaných úprav dle požadavků zástupců NPÚ Josefov, SÚ, odbor památkové péče Jaroměř, zástupci investora - grantové komise a projektanta může být teprve zahájena výroba.

Repase vchodových dveří: Stávající masivní vchodové dvoukřídle dveře budou kompletně rekonstruovány a to jak truhlářsky, tak zámečnický. Oprava a repase může probíhat na místě / z důvodu zajištění bezpečnosti školy /, nebo dveře mohou být vysazeny a v optimálních podmínkách truhlářské dílny náležitě opraveny a opatřeny požadovanými nátěry. V případě demontáže dveří budou dveřní otvor zabedněn deskami OSB na roznášecích hranolech a budou osazeny bezpečnostní dveře minimální šíře 90 cm / požární únik /. Dveře budou opáleny teplovzdušnými pistolemi na dřevo, truhlářsky vyspravena, poškozené části dveří vyměněny, nebo doplněny. Hrubé poškození vytmeleno tmely původního složení / fermežová a terpetýnová báze /. Chybějící zdobné prvky klapačky, profilovaných sloupků, kazetových výplní, nýtů a kloboučků budou doplněny dle tvarování obdobných prvků na jiném konci dveří. Dveře budou nahrubo přebroušeny, napuštěny teplou fermeží, následně opět přebroušeny a natřeny olejovou základovou barvou. Po zaschnutí opět přebroušeny a opatřeny druhou vrstvou podkladního olejového nátěru a znovu přebroušeny. Vrchní nátěry dveří bude proveden na obroušené podkladní olejové nátěry ve skladbě 2x vrchní syntetický nátěr. Dveře budou natírána štětcem – hněd' čokoládová RAL 8017.

Obdobně bude opraveno o dřevěné okno nadsvětlíku: Klika a štítek hlavní kliky bude zachováno. Druhý doplňkový zámek bude opatřen obdobným historizujícím štítkem jak je u hlavního zámku s klikou. Panty budou očištěny, promazány natřeny matnou černou barvou. Spodní profily dveří budou z venkovní strany opatřeny plechováním ze zestařeného mosazného plechu. Dveře budou opatřeny samozavíračem.

Rekonstrukce / nová výroba / dvorních provozních dveří: Z důvodu revitalizace otvorových výplní v celém objektu školy v duchu původního charakteru budou stávající dvojce dvoukřídle, asymetrické dveře do dvora / dveře ze schodiště a z prostoru šaten / vyrobeny jako nové repliky. Dveře budou asymetrické s hlavním otevíracím křídlem šíře 90 cm / provozní důvody /, zablokované křídlo bude také otevíravé, zablokované ale užší. Dveře budou provedeny jako masivní rámová konstrukce se zateplenými kazetovými výplněmi a horním prosklením provedeným z izolačního dvojskla. Prosklení bude opatřeno jednoduchou kovanou mříží. Opracování dřeva dveří, podkladní a vrchní nátěry budou provedeny jako na repasovaných oknech a vchodových dveřích. Dveře budou natírané štětcem – hněd' čokoládová RAL 8017. Spodní profily dveří budou z venkovní strany opatřeny plechováním ze zestařeného mosazného plechu. Dveře budou opatřeny samozavíračem. Před výrobou bude vybraným dodavatelem předložen rozkres dveří, včetně profilace k odsouhlasení.

Vybraný dodavatel před výrobou oken osadí jedno celé kompletní okno včetně definitivního barevného řešení, s repasí kování, vnitřním a venkovním parapetem. Bude provedeno vnitřní a venkovní zednické začištění a vnitřní lištování oken a to k celkovému posouzení dodávaného výrobku Grantovou komisí a NPÚ Josefov. Osazení okna a vhodnost výrobku bude posouzeno pracovníky NPÚ Josefov a odborem památkové péče SÚ Jaroměř, teprve pak je možné okna vyrábět. Pro osazení vzorového okna bude vyčleněna místnost pro tuto výměnu, vybraný dodavatel zajistí uzavření okenního otvoru provizorním zabezděním deskami OSB, v zimním období i doteplením deskami EPS.

#### **Charakteristika objektu a území:**

Všeobecná škola řemeslnická byla v Jaroměři zřízena dne 15. září 1886 a k výuce ji bylo zprvu vyčleněno několik učeben ve škole Na Ostrově. Dne 25. 1. 1905 schválilo obecní zastupitelstvo výstavbu nové c.k. Všeobecné školy řemeslnické ve čtvrti Na Ptákách. Kupní smlouva na pozemky byla uzavřena 26. 1. 1905, dne 5. 2. 1905 byla uzavřena smlouva na vypracování plánů a rozpočtů se stavitelem Františkem Hellmanem a 28. 8. 1905 zadalo zastupitelstvo stavbu budovy stavitelům Novotnému a Labouřkovi z Hradce Králové. S výkopy bylo započato 4. 9. 1905 a za rok 15. 9. 1906 byla stavba dokončena. Současně se stavbou školy byl před jejím východním průčelím založen park s okolní výstavbou vilové čtvrti. Původní úprava parku byla řešena jako alej vedená na střední osu budovy školy, tvořená z exemplářů *Thuya occidentalis* L. Stejně byla provedena úprava půlkruhů před školou.

Jednopatrová budova s dvěma bočními křídly, průčelí 19 os, 1. - 4. osa a 16. - 19. osa rizalit, 10. Osa - střední rizalit, okna obdélná, šestitabulková, v přízemí pasová rustika na nárožích rizalitů nárožní bosáž, mezi patry a v přízemí průběžně profilované římsy, kolenní oken v 1. patře profilované šambrany, nad okny rovná římsa se zubořezem. Na střední hlavní ose vchod půlkruhově zaklenutý, po stranách pilastry nesoucí profilovaný oblouk, ve cviklech štuková výzdoba, na středu klenák s maskaronem. V 1. patře okno půlkruhově zaklenuté, pod ním kuželky, po stranách pilastry nesoucí římsu se štukovou výzdobou (festony) nad tím na římsu dvě koule a voluty s mušlí. Hlavní vchodové dveře vyřezávané, ve světlíku kovaná mříž. Korunní římsa profilovaná na konzolkách, u rizalitů po stranách volutový štít, střed okna půlkruhově zaklenutá, pod ním kuželky, po stranách dvojic e pilastrů nesoucí římsu, nad ní mezi štítek se střední konzolou a hromosvodem. Střední štít segmentový, okna půlkruhově zaklenutá, pod ním kuželky, střední klenák, po stranách pilastry nesoucí římsu s menším štítkem. Pod okny v 1. patře v rizalitech ve sgrafitech nápisy BRAUNER, ZENGER, HOLLAR, AMERLING, KOMENSKÝ, REJSEK, RESSEL, RANEK. Na střeše atika se segmentovými otvory. Pravý bok - 10 os, 1. osa rizalit, v přízemí obdélný štukový rámec s nápisem. Postaveno roku 1906. V 1. patře slepé okno s podokenními kuželkami, po stranách pilastry nesoucí římsu, nad korunní římsou štít jako na průčelí. 2. - 10. osa uspořádána jako na průčelí. Levý bok stejný jako pravý. Zadní průčelí 13 os, 1. - 13. osa křídla, na nárožích bosáž, nad korunní římsou segmentový štít jako na průčelí. 6. - 8. osa střední křídlo s bočními osami, na středu rizalit, v přízemí a v mezipatře dvě obdélná okna se šambránami, v 1. patře tři půlkruhově zaklenutá okna s

podokenní římsou a středním klenákem, po stranách rizalitu bosáž, nad profilovanou korunní římsou se zubořezem a na konzolách je plná atika s pilastry, ve středu segmentový štít s půlkruhovým oknem, po stranách vždy dvojice pilastrů nesoucích římsu a menší segmentový štít. Na bocích křídel 7 os, všechna okna 6 tabulek se šambránami a podokenní výzdobou s kapkami. V přízemí pásová rustika, průběžná kordonová římsa. Za hlavním vchodem štukový vestibul zaklenut valeně a pasech, které vystupují z odstupněných pilastrů, mezi pilastry štukové rámce s římsou a mušli. Za dveřmi chodba vlevo a vpravo a dvouramenné schodiště do patra. Plochostropé. Střechy sedlové, s bobrovkami s prejzy na štítech.

Stávající okna jsou dlouhou dobu neudržovaná a jsou v žalostném stavebně technickém stavu. Okna jsou obdélníková, řešena jako dvoukřídlá s nadsvětlíkem, otvíravá ve spodní části, horní křídlo s výrazným středním sloupkem obdobným jako u spodních oken je sklopné. Sklopná okna jsou již zbavena zavíracího mechanismu, jsou netěsná a vzhledem ke své váze jsou neomyvatelná. Některá okna jsou oblouková, dvou nebo tříkřídlá, opět s nadsvětlíky. Okna do ulice jsou špaletová s dřevěnou špaletou, obě křídla dovnitř otvíravá, nadsvětlík sklopný. Okna do dvora a pomocná okna ve schodišťovém křídle jsou jednoduchá. Všechna stávající okna jsou zasklena jen jednoduchými skly / a to jak u špaletových, tak u jednoduchých oken do dvora/, skla jsou tmelena sklenářským tmelem z venkovní stany, mnohdy chybějícím. Okna jsou na všech površích natřena mnoha nátěry bílou barvou, původní profilace oken je množstvím nátěru znehodnocena. Součástí oken jsou vnitřní lakované parapety s výrazným profilováním náklížku s okapničkou, u oken v chodbě je profilování provedeno i na přečnívajících rozích. Venkovní plochy oken jsou značně poškozené, nátěry odloupané, popraskané, některé zdobné prvky klapáček a poutců chybí. Dřevěné okapnička a některé spodní části rámu křídel oken jsou zteřelé, odhnilé. Venkovní oplechování je pravděpodobně přidané nebo v dávné minulosti osazené, provedeno z ocelového plechu. Původní parapety byly pravděpodobně jen z kufsteinové omítky provedené se spádem od spodního rámu okna. Kování původní, masivní, mosazné, někde vyměněné za novodobé, hliníkové, plastové. Pant oken zasekávané, natírané bílou barvou.

#### **Současný stav poznání dotčených chráněných kulturně historických hodnot:**

Nemovitost č. p. 260 je monumentální školní objekt s nárožními rizality a s dvěma bočními křídly, vystavěný v letech 1905-1906 dle návrhu Františka Hellmana ve formách neorenesance a pozdního historismu. Příklad vysoké architektonické úrovně města a školní výstavby na počátku 20. století a vysoké úrovně uměleckého řemesla uplatněného na reprezentativních fasádách budovy. Doklad urbanistického konceptu zástavby čtvrti Na Ptákách. Budova řemeslné školy je významnou regionální a nadregionální památkou s výraznou architektonickou a kulturněhistorickou hodnotou, která spočívá především v řadě autenticky dochovaných historických konstrukcí a prvků v interiéru a exteriéru stavby. S ohledem na současný stupeň poznání kulturně historického vývoje lze konstatovat, že k dotčeným památkovým hodnotám předmětné kulturní památky patří zejména její hmotové uspořádání, dochované historické konstrukce, dochovaná dispoziční řešení, dochovaná vnější i vnitřní výzdoba, původní materiálová skladba objektu a dále pak začlenění objektu v urbanistické struktuře sídla.

#### **Dosavadní stav projednání:**

Záměr byl několikrát v předstihu konzultován s odbornou organizací památkové péče a na místě samém bylo provedeno ohledání stávajícího stavu okenních výplní a průzkum barevnosti okenních výplní. Byla vypracována pasportizace všech okenních výplní. K záměru výměny a pasportizaci všech okenních a dveřních výplní řemeslné školy bylo vydáno písemné vyjádření NPÚ, ÚOP v Josefově pod čj. 362/48558/2018 ze dne 16.7.2018, které určilo standardy pro výměnu jednotlivých typů okenních výplní a míru jejich náhrady. Dále bylo vyhotoveno konzultační vyjádření NPÚ, ÚOP v Josefově dle §32 pod čj. 362/38209/2019 ze dne 27.5.2019, které v souvislosti s výměnou oken vyjadřovalo k problematice instalaci rekuperace. Předložená dokumentace je zpracována v souladu s požadavky památkové péče v požadovaném rozsahu a míře podrobností a zohledňuje závěry



těchto jednání a písemných vyjádření.

#### **Vyhodnocení žádosti:**

NPÚ, ÚOP v Josefově na základě prostudování předložených podkladů a znalosti situace konstatuje, že posuzované práce **budou v souladu se zájmem ochrany výše uvedených kulturně historických hodnot za těchto podmínek:**

1. Zasklení nerovným sklem u 9ks repasovaných oken bude zachováno, poškozené nebo novodobé okenní tabulky budou nahrazeny nerovným sklem shodným se stávajícím. Minimálně u jednoho vybraného historického okna bude zachován způsob otvírání horních křídel a doplněn chybějící výklopný mechanismus.
2. Zahájení prací bude minimálně s týdenním předstihem oznámeno NPÚ, který bude zván rovněž na kontrolní dny svolávané v průběhu obnovy.

#### **Zdůvodnění:**

Předložená dokumentace je zpracována v souladu s požadavky památkové péče v požadovaném rozsahu a míře podrobností a zohledňuje závěry z předchozích jednání. Navržené práce, postupy a materiály jsou v souladu s principy památkové péče. Nově provedená okna budou ve všech ohledech adekvátní náhradou stávajících oken, nedojde k žádné vizuální změně kulturní památky. Dle požadavku bude zachován vzorek původních originálních výplní, které budou demonstrovat originální provedení okenních výplní.

NPÚ, ÚOP v Josefově po posouzení prací uvedených v předložené žádosti dospěl k závěru, že jsou v souladu se zájmy státní památkové péče a že po jejich provedení v souladu s doporučenými podmínkami budou zachovány dotčené kulturně historické hodnoty.

**K podmínce č. 1:** Účelem zachování vzorku původních oken je demonstrovat originální způsob provedení historických oken v jejich autentické podobě pro budoucí generace bez veškerých novodobých invencí. Z tohoto důvodu je požadována ukázková repase těchto výplní, která bude respektovat veškeré původní prvky v jejich originální podobě včetně typu skleněných tabulí, které se vyznačují nedokonalým proměnlivým povrchem dáno jejich nedokonalou strojní výrobou, která u nás nastoupila teprve ve druhé polovině 19. století. Tzv. ploché tažené sklo se vyznačuje oproti stávajícímu charakteristickými vlnami. Soudobé sklo je vyráběno jinou technologií (plavením) a vyznačuje se dokonalou rovností a zrcadlovým odrazem. Při výměně původního zasklení za novodobé zasklení dochází k umenšení historické věrohodnosti původního prvku. Z těchto důvodů je požadováno u těchto devíti kusu oken zachování původních skleněných výplní, popřípadě jejich adekvátní náhrada za totožná skla s optickou nerovností. K originálním prvkům těchto oken patří i způsob jejich otvírání včetně pákového mechanismu, který je žádoucí zachovat nebo rekonstruovat alespoň u jednoho repasovaného exempláře.

**K podmínce č. 2:** Vzhledem ke skutečnosti, že vydané závazné stanovisko má neomezenou platnost a tudíž nelze předem předpokládat termín zahájení prací, požaduje Národní památkový ústav být v minimálně týdenním předstihu informován o zahájení prací, jež jsou předmětem žádosti o vydání závazného stanoviska, tak aby mohl v souladu se zákonem o státní památkové péči vykonávat odborný dohled nad prováděnou obnovou. Požadavek na svolávání kontrolních dnů má oporu v zákoně, zejména v § 29 a 32, kde je stanoven odborný dohled odborné organizace státní památkové péče a dozor orgánu státní památkové péče. Zároveň plyne z povahy věci, že případné dílčí usměrnění - upřesnění, může být uplatněno pouze v přítomnosti dotčených stran. Kontrolní dny lze považovat za jeden ze základních mechanismů účinného dohledu všech složek státní památkové péče ve smyslu platné legislativy, přičemž se jedná o osvědčený nástroj prevence nežádoucích zásahů a zvýšených nákladů.

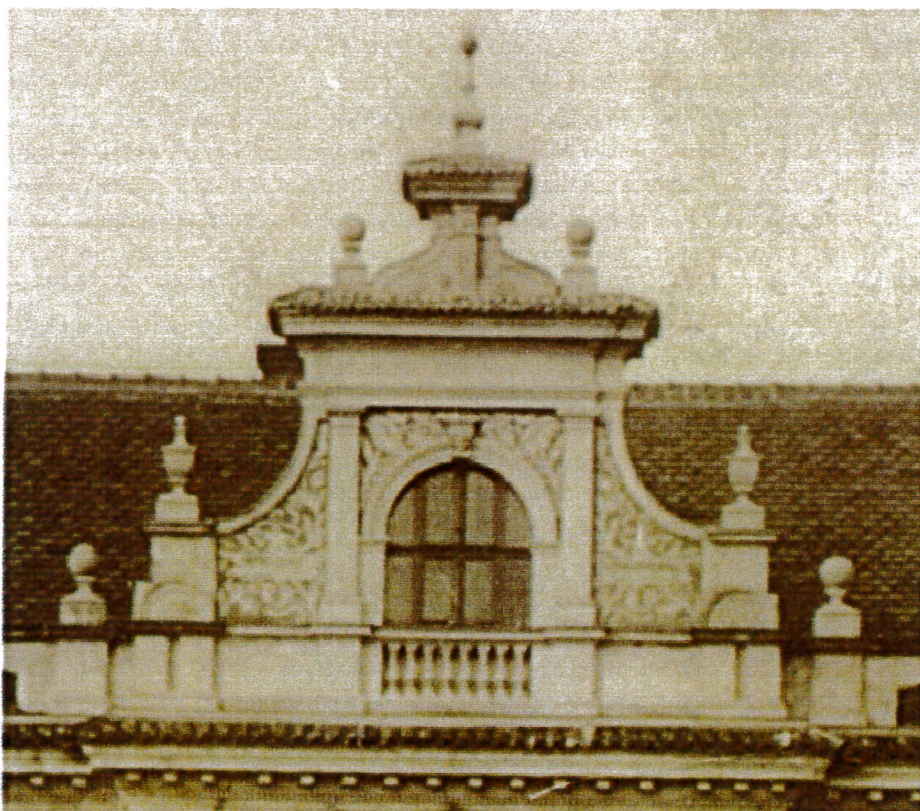
#### **Upozornění:**

Toto písemné vyjádření nenahrazuje závazné stanovisko Městského úřadu Jaroměř, Odboru výstavby.

Metodické podklady, literatura a ikonografie:



1. Fotografie z poč. 20. stol, zachycující hlavní průčelí školy pro důstojníky ve své původní podobě. Zdroj Městské muzeum v Jaroměři



2. Detail fotografie z poč. 20. stol, zachycující sgrafita ve štítech, včetně detailu okenní výplně. Zdroj Městské muzeum v Jaroměři.

Dovolujeme si Vás požádat o zaslání závazného stanoviska ihned po jeho vydání, a to z důvodu nezbytné znalosti jeho výroku pro další sledování akce v souladu se zákonem o státní památkové péči.

Ing. Blanka Adámková  
vedoucí odboru péče o památkový fond

**Přílohy (počet svazků) -**

